

Expedició Stonehenge



Agrupació
Astronòmica
de Girona



EXPEDICIÓ STONEHENGE. UNA VISITA AL NEOLÍTIC MÉS MONUMENTAL

23 a 26 de març de 2012

L'Agrupació Astronòmica de Girona i Astrobanyoles, Agrupació d'Astronomia i Ciència del Pla de l'Estany, es complauen en proposar-vos una autèntica aventura que portarà als expedicionaris participants al bell mig del que és, segurament, el paisatge prehistòric més suggerent i captivador d'Europa.

Durant un cap de setmana ens capbussarem en els misteris i en la màgia del megalitisme, sense oblidar-nos de la història més recent, especialment del període de l'ocupació romana d'Anglaterra, el segle I. Així, viatjarem en el temps per conèixer diverses cultures i civilitzacions: des del Neolític de 2800 aC., passant pel segle I i Roma, el gòtic del segle XIII i acabant amb els més autèntics i britànics monuments georgians de 1770.

FULL DE RUTA (i [mapa](#))

Dia 1, divendres 23 de març.

16:35 Sortida del vol de RYANAIR (Aeroport de Girona).

De Girona (Barcelona) (GRO) a Bournemouth (BOH). Sortida de Girona a les 16:35. Arribada a Bournemouth a les 17:30. Horaris locals.

Important: els vols els ha de contractar cada expedicionari pel seu compte. **Us recomanem reservar el vol el més ràpid possible per abaratir costos.** (En aquests moments els preus estan per sota dels 100 euros comptant el vol d'anada i tornada. Però ja sabeu que RyanAir va variant les tarifes depenent de la demanda, així que quan abans confirmeu el vol més barat us resultarà).

17:30 Arribada a Bournemouth.

Al mateix aeroport ens recollirà el nostre autobús, que ens portarà fins a Salisbury i que ja no abandonarem fins a Bristol.

18:15 - 18:30 Arribada a Salisbury i allotjament en un hotel que encara està per confirmar.

Salisbury, a la regió de Wessex, Wiltshire, és una de les ciutats més boniques d'Anglaterra, molt tranquil·la i agradable. Situada entre verds prats i en la confluència dels rius Burne i Nadder amb l'Avon, compta amb un patrimoni arquitectònic impressionant entre el que destaca, sense cap mena de dubte, la magnífica catedral de Saint Mary, obra mestra del gòtic anglès.

18:30 - 20:30 Tarda-vespre lliure per visitar Salisbury.

Visita a Saint Mary. La catedral de Salisbury es va construir molt ràpidament, entre 1220 i 1258 i destaca per la seva unitat d'estil, doncs ha patit molt poques modificacions. Conserva un magnífic claustre i una extraordinària sala capitular, un immens octàgon sustentat per un únic pilar central i que protegeix l'exemplar millor conservat de la "Carta Magna", un dels documents més importants de la història anglesa que data de

1215 i que, per primer cop, consigna el principi que ni tan sols el rei està per sobre de la llei, el que representa el principi de la fi del feudalisme.

Sobre aquesta "Carta Magna" i si us voleu ambientar en l'època i passar una bona estona podeu visionar el recent film de Ridley Scott "Robin Hood", una bona pel·lícula que aporta una nova visió sobre la història clàssica. A més, en el film podreu descobrir també diversos megàlits, el megalitisme forma part del paisatge i de la vida quotidiana a Anglaterra!

També, podeu visionar la sèrie per a televisió "Els pilars de la terra", sobre el *best seller* homònim de Ken Follet i que tracta precisament sobre la construcció d'una catedral. Follet es va inspirar per al seu llibre en la catedral de Wells, però finalment l'edifici que es descriu a la seva novel·la s'assembla tant a Saint Mary de Salisbury que els productors de la sèrie, Channel 4, van decidir incloure-la en la seva obra.



Malauradament no la podem visitar per dins per qüestions horàries, però sí que podem visitar el seu entorn immediat lliurement. Els seus jardins amaguen secrets ocults que no desvetllarem ara...

Mentre recorrem els carrers i la zona comercial de Salisbury podem anar pensant en trobar un restaurant per al sopar. El sopar serà lliure i ens distribuirem en grups segons les preferències culinàries de cadascú, l'oferta a Salisbury és molt diversa.

20:30 - 22:30 Sopar.

Us recomanem dos llocs per a sopar a Salisbury:

The Coach and Horses, 39 Winchester Street, cuina casolana. Telèfon: 01722 414319.

The Rai d'Or, 69 Brown Street, cuina tailandesa. Telèfon: 01722 327137.

Us preguntareu potser com és que recomanem un restaurant tailandès per fer el primer àpat al Regne Unit! Bé, ja sabeu que els nostres viatges són sempre diferents del que és més habitual i aquest no podia faltar a la tradició!

El Rai d'Or era un bordell del segle XIII que es va bastir precisament per donar "servei" als artesans que van construir la catedral de Saint Mary. Avui és un pub molt agradable i acollidor amb més de 800 anys d'història entre les seves parets! Tanta història ha acumulat que fins i tot acull a 5 amistosos fantasmes! Si teniu la sort de poder sopar ben a prop de la llar de foc, que es conserva des de l'any 1500, potser podreu veure el fantasma més simpàtic i que es mostra més sovint, el Doctor.

També en aquest pub podreu tastar la nova cervesa "Stonehenge", "la que obre els ulls", per anar fent boca per a les emocions que ens esperen el dia següent... I, en qualsevol cas, segur que amb els ulls ben oberts tindreu més possibilitats de veure fantasmes...



Dia 2, dissabte 24 de març.

06:00 Sortida cap a Stonehenge. Tocarem diana ben aviat per sortir a les 06:00 de l'hotel en direcció a Stonehenge. **Important: porteu calçat adient per caminar pel camp, impermeable i roba d'abric!**

06:45 - 07:45 Stonehenge. A les 06:45 del matí visitarem Stonehenge de forma privilegiada pràcticament a l'equinocci de primavera. Estarem absolutament sols el nostre grup expedicionari i, durant una hora, podrem gaudir del moviment del Sol entre els mítics trilitis i ens podrem desplaçar a voluntat pel cromlec, el cercle interior del monument. Serà, sens dubte, una experiència emocionant i que no deixarà indiferent a ningú!

Rafael Balaguer i Marc Heras, arqueoastrònoms de l'Agrupació Astronòmica de Girona, aprofitaran l'ocasió per aixecar un mapa del geomagnetisme de la zona i actuaran com a guies durant tota l'expedició, explicant els diversos megàlits que visitarem durant el cap de setmana.

Stonehenge (que vol dir cercle de pedra) és un dels monuments megalítics més suggerents i imponents de tota la prehistòria.



És difícil romandre indiferent davant dels monòlits que s'erigeixen immutables, sobre la verda landa, constantment batuda pel vent, un escenari que configura el paisatge més famós de tot el Regne Unit. L'altre factor per dotar Stonehenge d'un caràcter excepcional és el misteri que durant mil·lennis ha planat sobre la funcionalitat d'aquest espectacular conjunt megalític, Patrimoni de la Humanitat de la UNESCO des de 1986.

En efecte, les hipòtesis sobre com funciona Stonehenge han estat diverses, des de les més fantasioses a les més prosaiques. Del que no hi ha dubte però, és de la seva relació amb l'astronomia. Així, encara que alguns autors defensen que fins i tot es podria haver utilitzat per a predir eclipsis, el que sí que sabem segur és que, com a mínim en una etapa de la seva construcció, Stonehenge va esdevenir un temple de culte solar.

S'han pogut datar 3 etapes de construcció, des del final del Neolític i fins al principi de l'Edat del Ferro. En la primera fase, datada al voltant de 2800-2100 aC., es van excavar els fossats i es van construir els terraplens circulars de 91 metres de diàmetre, al voltant dels quals es van fer 56 forats (anomenats *Aubrey Holes* en honor de l'arqueòleg que va iniciar els estudis sobre Stonehenge al segle XVII) que van servir, més tard, per a usos funeraris. Fora del cromlec (cercle megalític format per diversos menhirs), al costat de l'entrada del nord-est, trobarem la pedra anomenada *Heel Stone*, aïllada i sense treballar.

En la segona fase, datada cap al 2100-2000 aC., es van disposar en el centre dos cercles concèntrics, inacabats, formats per 82 pedres sense polir procedents dels turons Presely, al sud de Gales, a 250 km de distància!

En la tercera fase, al voltant de 1650 aC., es van desmuntar els dos cercles interiors i es va col·locar l'anomenada *Slaughter Stone*, de 7 metres de llarg, visible des de l'entrada nord-est dels terraplens, i que potser formava part de les pedres de l'entrada. A més, es van erigir a l'interior, en un cercle de 36 metres de diàmetre, 30 monòlits (actualment en queden 16), i sobre ells es van col·locar altres monòlits per formar els coneguts trilitis; al centre es va bastir un semicercle amb forma de ferradura amb 5 trilitis. La colossal obra va acabar cap al 1500 aC.

Va acabar l'obra i va començar el mite!

Atès que Stonehenge és un monument únic, cal seguir unes estrictes normes durant la visita, que tot i que en principi no ens afecten en la seva gran majoria, doncs no creiem que ningú vingui amb cap gos ni es dediqui a fer una dansa ritual, no estan de més que sapiguen:

Cap persona pot tocar, recolzar-se, o pujar a les pedres, o pertorbar el sòl de qualsevol manera. Cap equip es pot connectar a, o recolzar-se a les pedres. Tampoc no ha d'haver cap dany com a resultat de l'accés. Això inclou la perforació del terreny i el desgast de la terra. L'ús de qualsevol substància a base d'oli, encens, espelmes o flames està prohibida. La visita serà només d'una hora per a un màxim de 26 persones.

No s'admeten gossos, més enllà del punt d'entrada principal (a excepció de gossos guia).

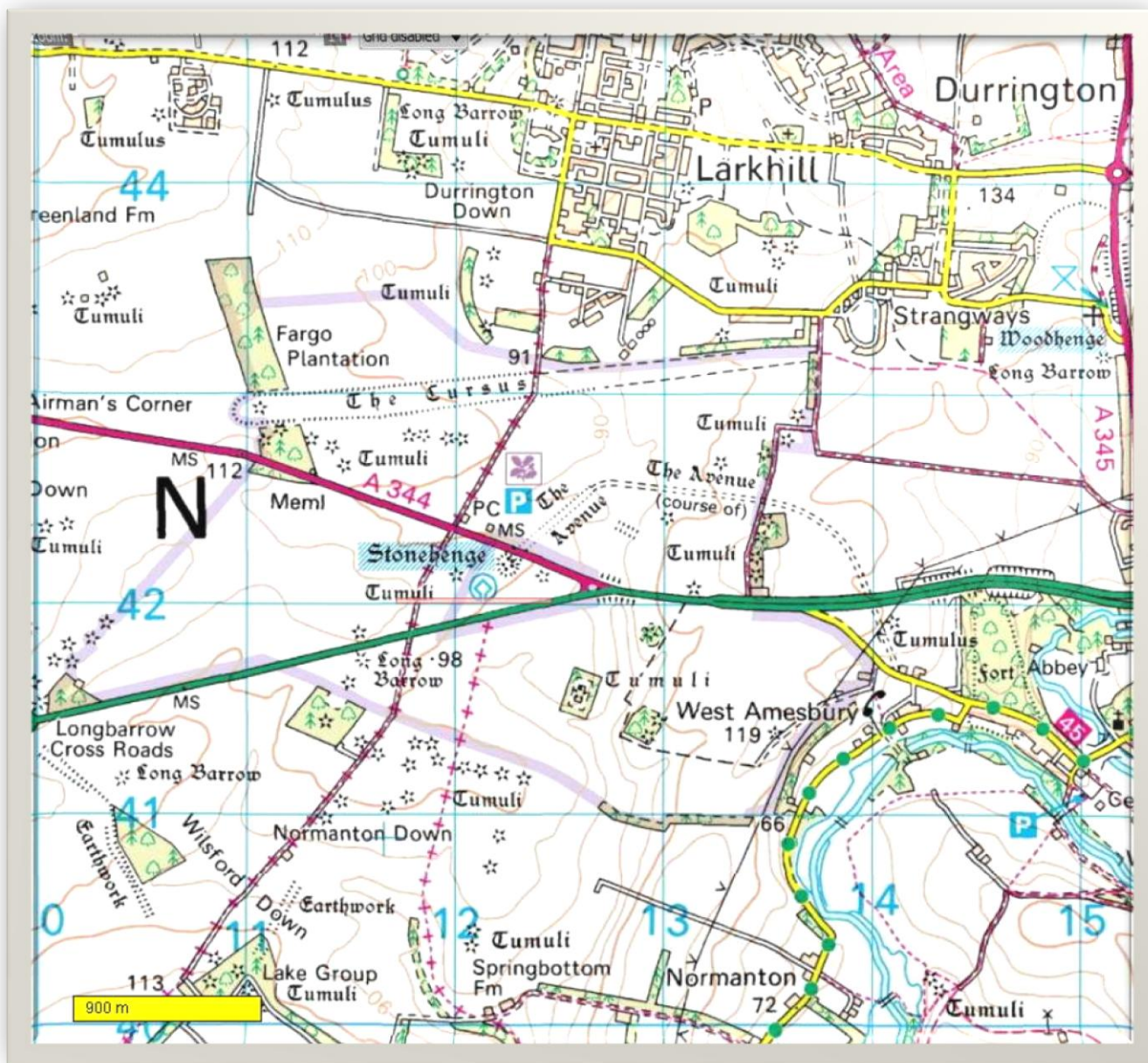
Stonehenge no és un lloc autoritzat per a celebrar casaments (per si us agafa un rampell romàntic!).

Menjar, beure o fumar no està permès en qualsevol moment dins del cercle central o en qualsevol lloc en l'entorn del monument.

Tingueu en compte que el vidre tampoc no es permetrà en el camp doncs pot haver-hi gent a peu descalç, a part de la fauna de la zona (hi ha força llebres!).

No es permet la música amplificada a Stonehenge o en el paisatge circumdant. Els instruments acústics sí que són normalment permesos.

Qualsevol infracció d'aquestes instruccions, en especial l'escalada de les pedres, farà que el grup sigui expulsat immediatament.



07:45 - 08:45 Visita als túmuls del *Cursus* de Stonehenge.

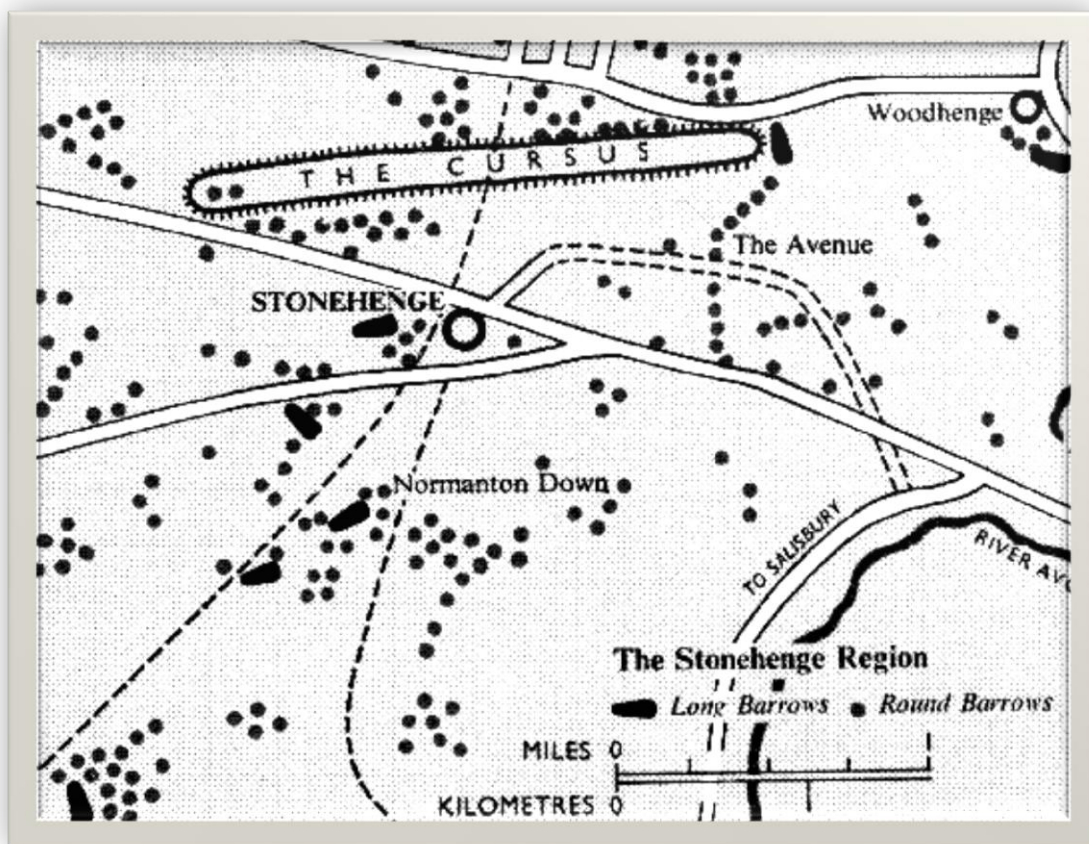
Per completar la visita al complex de Stonehenge i comprendre com d'important era el paisatge en la cultura megalítica i com, a més, el megalitisme contribueix a modificar i "crear" un paisatge sagrat o transcendent, visitarem a peu els túmuls més propers a Stonehenge, els túmuls del *Cursus*.

El *Cursus* és el monument megalític més gran de la zona i fa 3 km de llarg i 100 metres d'ample! Es tracta d'un corredor processional format per la depressió entre dues trinxeres excavades en l'omnipresent guix anglès i, per tant, ens l'hem d'imaginar extremadament blanc i brillant quan va ser acabat de construir. Una mica com les línies de Nazca per tal que us feu una idea.

Els túmuls que veurem són enterraments individuals de persones notables, que eren inhumades amb abundat aixovar funerari, estris, armes, joies, ceràmica, etc.

Aquest imponent cementiri està format per més de 20 túmuls.

Pareu atenció al paisatge durant els viatges amb autobús, doncs els túmuls (*barrows* en anglès), apareixen per tot arreu on fixeu la mirada amb atenció, el que us donarà una idea de la densitat de població prehistòrica.



08:45 Sortida de Stonehenge per anar cap a Avebury.

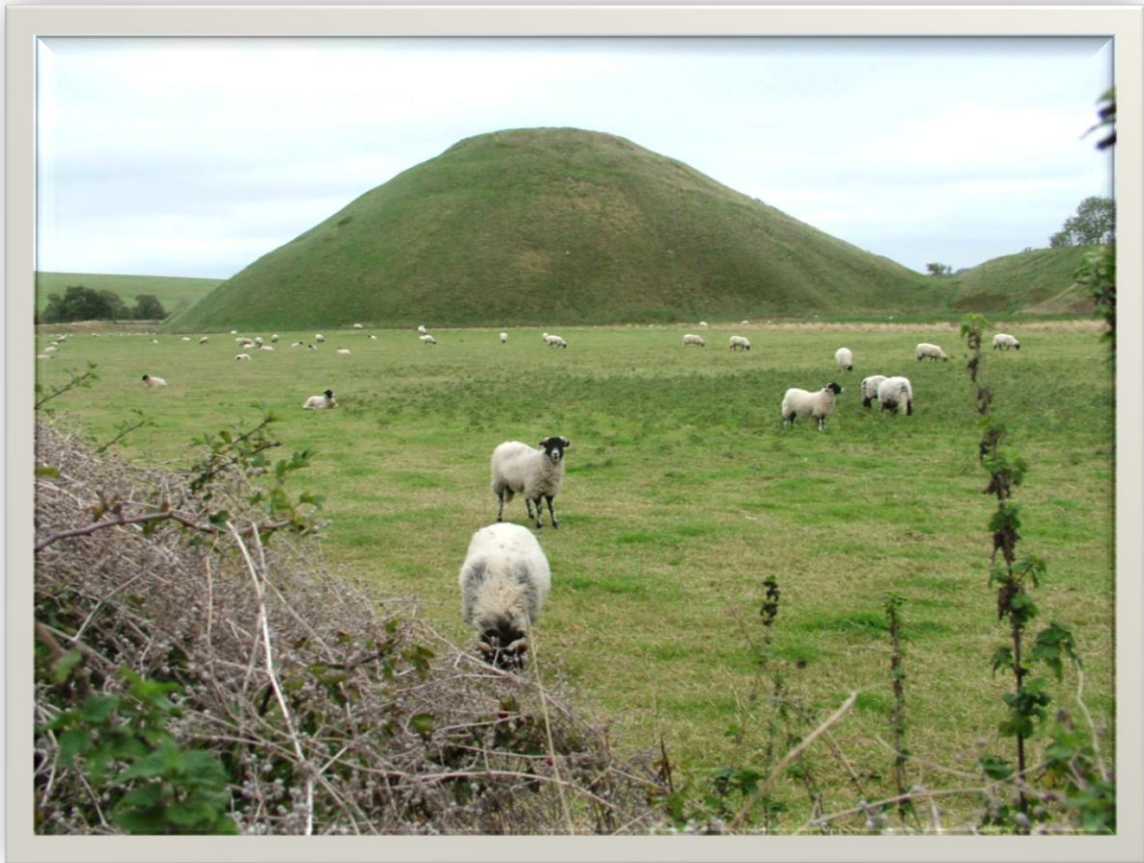
09:45 - 10:45 Visita a Silbury Hill i West Kennett Long Barrow (nucli megalític d'Avebury).

El complex megalític d'Avebury és força desconegut encara per al gran públic i, en canvi, pot resultar fins i tot més impactant que el propi Stonehenge.

Començarem la nostra visita a Silbury Hill, un turó completament artificial i de funcionalitat desconeguda, de forma cònica i dominadora del paisatge, de 186 metres de diàmetre i 42 metres d'alçada! Una autèntica piràmide construïda cap al 3000 aC., molt abans que Stonehenge, i que alguns investigadors relacionen amb estructures similars observades a Mart!

I just a l'altre banda de la carretera ens endinsarem en el camp britànic per visitar West Kennett Long Barrow, segurament una de les tombes prehistòriques més boniques del Regne Unit i de dimensions colossals, fa uns 102 metres de llarg i conserva una entrada espectacular! També està datada cap al 3000 aC.

Endinsar-vos al seu interior us causarà una profunda impressió que no oblidareu mai!





14:00 - 15:00 Dinar al pub Red Lion, Avebury.

En la fotografia anterior podeu veure el Red Lion, el pub on dinarem a Avebury. És un pub tradicional i molt acollidor que, oh sorpresa!, també alberga fantasmes!!!

En un lloc amb 6000 anys d'història és normal que es puguin veure fantasmes! El Red Lion data de 1600 i s'hi han detectat fins a 6 aparicions diferents.

El fantasma més famós del Red Lion és la Florrie. Es creu que va viure aquí al segle XVII durant la Guerra Civil. El marit de la Florrie era un soldat. Ell se'n va anar a lluitar en la Guerra Civil, i mentre ell estava fora Florrie va tenir un amant. Una nit, el seu espòs va tornar inesperadament de les seves obligacions militars i va descobrir la seva dona amb el seu amant. En un atac de ràbia va matar a trets el seu rival i va apunyalar la seva dona, va llançar el seu cos al pou i el va segellar amb una roca. El fantasma de Florrie ha estat vist emergir i desaparèixer en el pou que es troba a la zona del bar, actualment tapat amb vidre i utilitzat com a taula de les begudes. L'esperit de la Florrie s'ha vist diverses vegades en els banys de les dones i és el responsable de posar pebre a les begudes!!! També, si porteu barba, podeu atreure el seu interès, ja que us confondrà amb el seu amant!

També podeu veure un antic propietari de la casa, que va ser assassinat aquí al segle XVII i que es passeja pel bar amb un ganivet. O a dos nens que apareixen a una de les seves habitacions. També, una misteriosa dona pot ser vista en ocasions a la sala principal. Fins i tot alguns empleats del bar afirmen haver vist i sentit un cotxe de cavalls spectral just a l'entrada del pub! Ja veieu que els britànics han sabut conservar, a part del patrimoni material i prehistòric, també el patrimoni immaterial (i mai millor dit!).

15:00 Sortida cap a Bath.

16:00 - 17:00 Visita a les termes romanes de Bath.

Bath és una petita ciutat situada al costat del riu Avon i s'ha desenvolupat des del principi al voltant de les termes descobertes a l'any 500 aC. El complex termal de Bath constitueix el conjunt monumental romà més important de tot el Regne Unit. Els romans van erigir aquí les primeres termes a l'any 44, en aprofitar un brollador natural d'aigua calenta (46,5°C) rica en sulfats i també radioactiva que surt a la superfície amb un cabal de 1.250.000 litres diaris. A uns 6 metres del nivell del carrer i a cel obert trobarem el gran bany, ple d'aigua calenta, que mesura 27 x 13 metres.



18:00 - 19:00 Visita a Abbey Church i Royal Crescent.

Abbey Church és l'església del monestir benedictí de Bath, data del segle VII però la catedral que podem admirar avui va ser construïda en estil gòtic al 1500.

I per acabar la visita a Bath admirarem el Royal Crescent, una de les obres mestres de l'arquitectura georgiana, característica de Gran Bretanya. Va ser obra de John Wood i es va acabar l'any 1775. Es tracta d'un conjunt semicircular d'edificis de dos pisos, decorats amb semicolumnes jòniques.



19:00 Sortida cap a Bristol.

19:30 Arribada a l'hotel de Bristol, on dormirem el dissabte i el diumenge.

Hotel per confirmar.

20:00 - 22:00 Sopar lliure a Bristol.

Bristol és una ciutat molt gran (400.000 habitants) i durant molt de temps ha estat la segona ciutat del Regne Unit. La podrem conèixer en profunditat doncs hi passarem 2 nits i tot el diumenge!

La primera etapa a Bristol serà el sopar. Com el dia anterior serà lliure. Recomanem dos restaurants:

Harveys, 12 Denmark Street, cuina mediterrània, francesa i de l'Europa oriental. Bona cuina i excel·lent selecció de vins. Telèfon: 011792 75034.

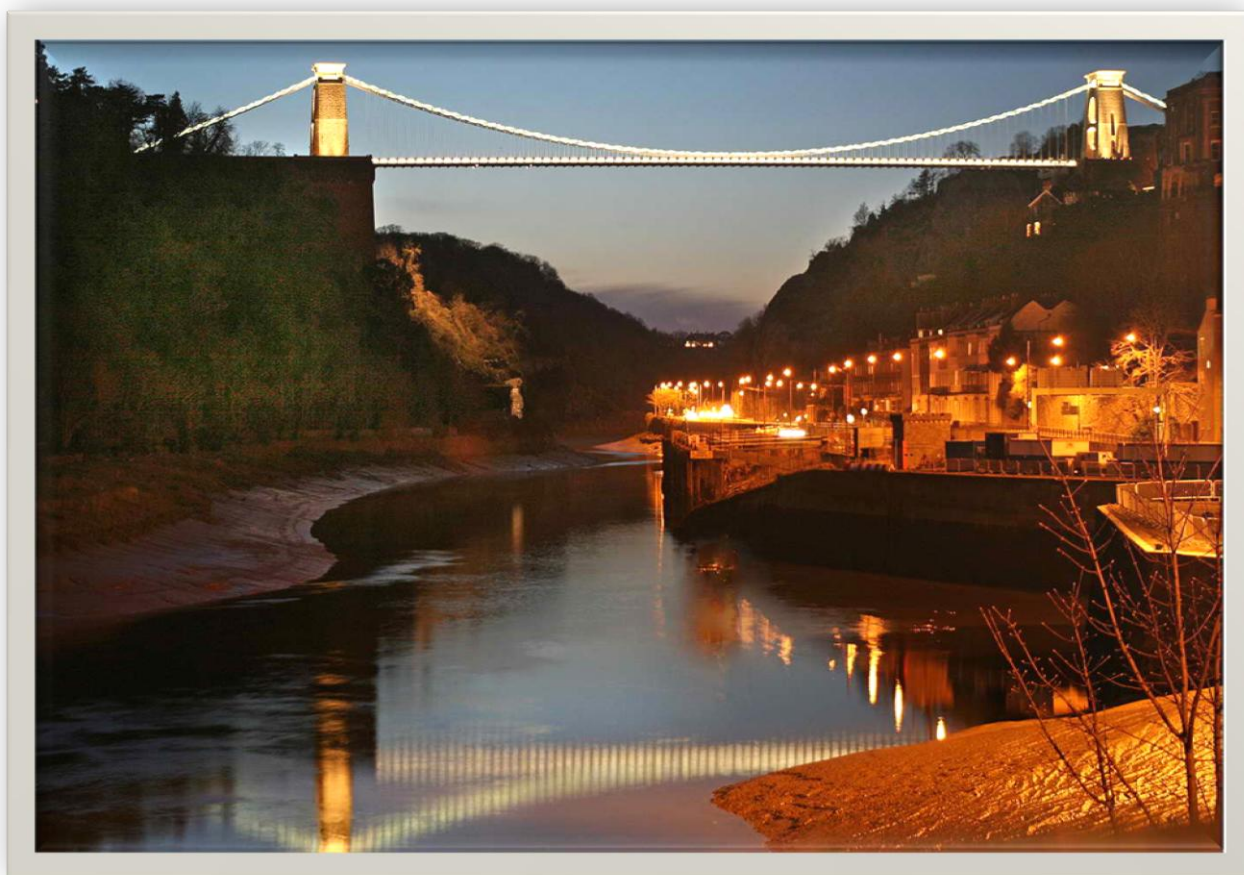
Markwicks, 43 Corn Street, excel·lent relació qualitat-preu, cuina variada segons temporada. Telèfon: 011792 62658.

Dia 3, diumenge 25 de març.

Dia lliure a Bristol. Després de les emocions fortes del dia anterior potser alguns encara tindran l'esperit viatger inquiet i voldran continuar en moviment per visitar **Londres**. Des de Bristol surten trens cap a la capital cada 15 minuts. El viatge dura 1 hora i 45 minuts.

L'opció més còmoda però serà visitar Bristol. Parada obligada seran la Holy Trinity Cathedral, magnífic edifici gòtic de 1298, o el Clifton Suspension Bridge, un pont penjant de 450 metres de longitud i 10 d'amplada que creua la gorja del riu Avon a 82 metres d'alçada! Data de l'any 1864 i està situat al costat de l'Observatori de Bristol, als turons de Clifton Down.

Indiscutiblement però, caldrà passejar per la zona portuària sobre el riu Avon, per la ciutat vella adjacent a la catedral i remenar llibres, discs, obres d'art i artesanía local al mercat de Harbourside, a tocar també de la catedral al canal de Saint Augustine.



Dia 4, dilluns 26 de març.

05:20 o 05:40 Sortida en Bus de línia cap a l'aeroport de Bristol.

06:55 Sortida del vol de RYANAIR (Aeroport de Bristol).

De Bristol (BRS) a Girona (GRO). Sortida de Bristol a les 06:55. Arribada a Girona a les 09:50. Horaris locals.

Observacions.

Recordeu portar roba d'abric i impermeable o paraigües i calçat adient per caminar pel bosc.

La moneda és la lliura esterlina i normalment no s'accepten euros enlloc.

Per entrar al Regne Unit només cal el DNI en vigor.

Recordeu fer la facturació *online* dels vostres vols amb RYANAIR la setmana abans de volar!

Bibliografia recomanada.

Tot i que la bibliografia sobre els monuments megalítics visitats és molt abundant, ens permetem recomanar-vos alguns títols que podreu trobar a les botigues d'Avebury per si us ve de gust emportar-vos un record en forma de llibre que us permetrà recuperar a casa les sensacions viscudes en conèixer els autèntics pilars de la terra...

Guies oficials de Stonehenge i Avebury d'English Heritage. Fantàstiques i a molt bon preu, el record ideal. La de Stonehenge la podem reservar abans de marxar, ja us ho comunicarem per confirmar-ho (val uns 8 euros).

Prehistoric Astronomy and Ritual. *Aubrey Burl.* Shire Archaeology. Breu introducció a l'Arqueoastronomia.

Solving Stonehenge. *Anthony Johnson.* Thames & Hudson. Esplèndid treball sobre Stonehenge, amb les darreres informacions sobre el monument i magníficament il·lustrat.

Alexander Thom. Cracking the Stone Age Code. *Robin Heath.* Bluestone Press. Per endinsar-se en l'Arqueoastronomia de la ma del seu fundador i pioner, Alexander Thom.



Contacte.

Rafael Balaguer Rosa presidencia@astrogirona.com

Joan Anton Abellan joananton@turaris.net

Notes.